

T.C

ŞAHİNBEY KAYMAKAMLIĞI

DOÇ . DR. MİTAT ENÇ İLKOKULUMÜDÜRLÜĞÜ

2024-2028 STRATEJİK PLANI



İSTİKLAL MARŞI

Korkma, sönmez bu şafaklarda yüzen al sancak;
Sönmeden yurdumun üstüne düşen al toprak.
O benim milletimin yıldızıdır, parlayacak;
O benimdir, o benim milletimin hakkıdır.

Çatma, kurban olayım çehreni ey anak hilaf!
Kahrından ölmekle bilmezim duman hilaf!
Sana olmaz dökülen kanlarımız sonra helaf...
Hakkıdır Hakk'a tapan milletimin iktidarı!

Ben ezelden beridir hür yaşadım, hür yaşarım.
Hangi çılgın bana zincir vuracakmış? Şaşarım!
Kalkanda sözlü bir aldim, sözümün şudur aşarım.
Yurtumun uğurlarım, enginlere sığınan taşarım.

Garbın affını sarmışsa çelik zırhı döver,
Bütün imanı dala göğsüm gibi cephenden vur
Ulusun, korkma! Nasıl böyle bir imanı boğar,
"Milletim!" dediğin ten diğ letimig canıver!

Ahmedî! Yurdumun uğurlarım şudur.
Siper et gövdeni, dursun bu hayasoca aklar.
Doğacaktır sana ve deşigi günler Hakk'ın...
Kim bilir nasıl yaşı, belki yaradın da yarı.

Başlığın yerleri "toprak!" Diyenek geçme, tanc.
Dışın ahındaki billerce keleşiz yatan.
Sen seni ağlasun içime, yaşatır diler.
Vame, dünyadan alsan da, bu cannet vatan.

Kim bu cennet vatanını uğruna olmaz ki feda?
Şüheda feryadın çığırından sarsan, toprak!
Canı, canını bütün vatan da feda,
Emesün lak vatanından seni dünyada cüda.

Ruhumun senden, İlahi, şudur ancak emeli:
Değmesün mülkümün göğsüne mansuram eşi.
Bu ezanlar ezanlar-ki şahadetleri dinin temeli
Ebedî yurdumun sükûneti benim emeli.

O zaman vücut ile bin secde eder vatan-ı toprak.
Her canlımdan, İlahi, bağışla kâni yaşarım.
Fıkarın ruhu mucizeler gibi yüreğin ne şüm.
O zaman yökselecek, sen deşer İlahi bağış.

Dalgaları sen de şafaklar gibi ey anak hilaf!
Olusun artık dökülen kanlarımın hepsi helaf!
Ebediyen sana yok, ırtına yok! Muballâ!
Hakkıdır hür yaşamış bayrağımın hürriyet;
Hakkıdır, Hakk'a tapan, milletimin iktidarı!

Milnet, kel ERSOY



**Öğretmenler;
Yeni Nesil Sizin
Eseriniz Olacaktır.**

GENÇLİĞE HİTABE

Ey Türk gençliği! Birinci vazifen, Türk İstiklâlini, Türk cumhuriyetini, hâkikat, muhafaza ve müdafâ e olmektir.

Mercuîyyetinin ve istiklâlinin yegane temeli budur. Bu temel senin en kıymetli hazinendir. İstiklâle dahi, seni bu hazineden mahrum etmek isteyecek, dahi ve harici tehditlere olmalıdır. Bir gün, istiklal ve cumhuriyet müdafâ mecburiyyetine düşersen, vazifeye adınak için, içinde bulunacağın vaziyetin imkanı ve şeraitini düşünmeyebilirsin! Bu imkanı ve şeraiti, çok rüsumsâl bir mahiyette tasahür edebilir; istiklal ve cumhuriyetine kâst edecek dışmanlar, bütün dünyada emsâl hükümetmiş bir galibiyetin mümessili olabilirler. Cabren ve hile ile aziz vatanı, bütün kâhleri zaft edebilir, bütün tesarrüflerine girmiş, bütün ordularını dağıtmış ve memleketin her köşeyi bilfiil işgal edilmiş olabilir. Bütün bu şeraitler dahi olsa ve dahi vatanı ölmek üzere, memleketin dahlinde, hükûre sâhib olanlar gâfil ve esbabe ve hâttâ "hyarat" içinde bulunabilirler. Hatta bu hükûre sâhibleri şahsi menfaatlerini, müdâvelerin siyasi emelleriyle tevhit edebilirler. Millet, fâkr ve zaruret içinde harap ve bîtap düşmüş olabilir.

Ey Türk İstiklâlinin evladı! İlah, bu ahval ve şerait içinde dahi, vazifem, Türk İstiklâli ve cumhuriyetini kurtarmaktır! Muhtaç olduğun kudret, damarlarındaki asâ kanda mevcuttur!

K. Atatürk

Eğitim, kültür ve bilgi aydınlığa açılan en geniş penceredir.

Eğitimidir ki bir milleti; ya hür, bağımsız, şanlı, yüksek bir topluluk halinde yaşatır; ya da esaret ve sefalete terk eder.

En büyük savaş cahilliğe karşı yapılan savaştır.

Okul/Kurum Bilgileri

İli: GAZİANTEP		İlçesi:ŞAHİNBEY	
Adres:	Burç Esentepe Mah. Okul cad. Şahinbey/Gaziantep	Coğrafi Konum(link)	@37.015378,37.198072,17z/data=!4m5!3m4!1s0x152e23ef1fba7eef:0x5620564c2947e4a5!8m2!3d37.0118684!4d37.1981953
Telefon Numarası:	0342 4751625	Faks Numarası:	----
e- Posta Adresi:	765755@meb.k12.tr	Web sayfası adresi:	http://mitatencilokulu27.meb.k12.tr/tema/index.php
Kurum Kodu:	765755	Öğretim Şekli:	İkili Eğitim

SUNUŞ



Bu çalışma artık bizim kurumsallaştığımızı, kurumsallaşmak zorunda olduğumuzu ve kurumsallaşmanın önemi için çok önemlidir. Kuruma yeni gelen müdür, öğretmen veya diğer personeller, kurumun stratejik planını bilirse daha verimli olacak, kurumu tanımış, misyonunu, zayıf ve güçlü yanlarını bilmiş olacaktır. Bütün bunlar kişiye göre yönetim tarzından kurtulup kurumsal hedeflere göre yönetim tarzının oturmasını sağlayacaktır.

Kurumsallaşma, her işin amacı, aracı ve zamanının olduğunun bilinmesi, yani bu işi ben şu araçla şu amaç için şu zamanda şu hedefe ulaşmak için yapma gücünü çeken bir öğrenci çeşitli tanıma sorularıyla tanınmalı, bu tanımadaki amacın öğrencinin öğrenmesindeki belli güçlükleri tanımak ve öğrencinin kendisine, ailesine, devletine yararlı bir birey haline getirmek olduğu işin başında belirlenmelidir.

Bizim bu vizyonumuzda belirttiğimiz hususlarda okulumuzun geleceğe dönük ne gibi kazanımlar elde edebileceğini, nelere dikkat etmemiz gerektiğini, neleri devam ettirip, neleri düzeltmemiz gerektiği konusunda bizim 5 yıllık geleceğimizi öngörmek açısından yaptığımız bir çalışmadır. Bu belge neticesinde, umarım devletimize faydalı, milletimize bağlı bireyler yetiştirmeye devam edeceğiz.

Erdal TURAN

Okul Müdürü

İÇİNDEKİLER

1. GİRİŞ VE STRATEJİK PLANIN HAZIRLIK SÜRECİ

Strateji Geliştirme Kurulu ve Stratejik Plan Ekibi
Planlama Süreci

2. DURUM ANALİZİ

Kurumsal Tarihçe

Uygulanmakta Olan Planın Değerlendirilmesi

Mevzuat Analizi

Üst Politika Belgelerinin Analizi

Faaliyet Alanları ile Ürün ve Hizmetlerin Belirlenmesi

Paydaş Analizi

Kuruluş İçi Analiz

Teşkilat Yapısı 2.7.2. İnsan

Kaynakları 2.7.3. Teknolojik

Düzey 2.7.4. Mali Kaynaklar

2.7.5. İstatistikî Veriler

Dış Çevre Analizi (Politik, Ekonomik, Sosyal, Teknolojik, Yasal ve Çevresel
Çevre Analizi -PESTLE)

Güçlü ve Zayıf Yönler ile Fırsatlar ve Tehditler (GZFT)

Analizi 2.10. Tespit ve İhtiyaçların Belirlenmesi

3. GELECEĞE BAKIŞ

3.1. Misyon

3.2. Vizyon

3.3. Temel Değerler

4. AMAÇ, HEDEF VE STRATEJİLERİN BELİRLENMESİ

Amaçlar

Hedefler

Performans Göstergeleri

Stratejilerin Belirlenmesi

Maliyetlendirme

5. İZLEME VE DEĞERLENDİRME

6. Ekler

1. GİRİŞ VE STRATEJİK PLANIN HAZIRLIK SÜRECİ

Strateji Geliştirme Kurulu ve Stratejik Plan Ekibi

Strateji Geliştirme Kurulu: Okul müdürünün başkanlığında, bir okul müdür yardımcısı, bir öğretmen ve okul/aile birliği başkanı ile bir yönetim kurulu üyesi olmak üzere 5 kişiden oluşan üst kurul kurulur.

Stratejik Plan Ekibi: Okul müdürü tarafından görevlendirilen ve üst kurul üyesi olmayan müdür yardımcısı başkanlığında, belirlenen öğretmenler ve gönüllü velilerden oluşur.

Tablo1.Strateji Geliştirme Kurulu ve Stratejik Plan Ekibi Tablosu

Strateji Geliştirme Kurulu Bilgileri		Stratejik Plan Ekibi Bilgileri	
AdıSoyadı	Ünvanı	AdıSoyadı	Ünvanı
Erdal TURAN	Okul Müdürü	H.Yalçın KUTLULAR	Müdür Yardımcısı
H.Yalçın KUTLULAR	Müdür Yardımcısı	Ayşe YIKINÇ	Öğretmen
Ahmet KARACAN	Öğretmen	Sultan DEMİRLİ	Öğretmen
Aysun ASLANDAĞ	Okul Aile Birliği Başkanı	Gizem ŞÖHRETLİ	Öğretmen
Merve TİLKİ	Okul Aile Birliği Temsilcisi	Emine MERSİNLİ	Gönüllü veli

Planlama Süreci:

2024-2028 dönemi stratejik plan hazırlanma süreci Strateji Geliştirme Kurulu ve Stratejik Plan Ekibi'nin oluşturulması ile başlamıştır. Ekip tarafından oluşturulan çalışma takvimi kapsamında ilk aşamada durum analizi çalışmaları yapılmış ve durum analizi aşamasında, paydaşlarımızın plan sürecine aktif katılımını sağlamak üzere paydaş anketi, toplantı ve görüşmeler yapılmıştır. Durum analizinin ardından geleceğe yönelim bölümüne geçilerek okulumuzun/kurumumuzun amaç, hedef, gösterge ve stratejileri belirlenmiştir.

2024-2028 dönemi stratejik plan hazırlanması süreci Üst Kurul ve Stratejik Plan Ekibinin oluşturulması ile başlamıştır. Ekip tarafından oluşturulan çalışma takvimi kapsamında ilk aşamada durum analizi çalışmaları yapılmış ve durum analizi aşamasında paydaşlarımızın plan sürecine aktif katılımını sağlamak üzere paydaş anketi, toplantı ve görüşmeler yapılmıştır.

2. DURUMANALIZİ

Stratejik planlama sürecinin ilk adımı olan durum analizi, okulumuzun “neredeyiz?” sorusuna cevap vermektedir. Okulumuzun geleceğe yönelik amaç, hedef ve stratejiler geliştirebilmesi için öncelikle mevcut durumda hangi kaynaklara sahip olduğuyadaha hangi yönlerinin eksik olduğu ayrıca, okulumuzun kontrolü dışındaki olumlu ya da olumsuz gelişmelerin neler olduğu değerlendirilmiştir. Dolayısıyla bu analiz, okulumuzun kendisini ve çevresini daha iyi tanımasını yardımcı olacak ve stratejik planın sonraki aşamalarından daha sağlıklı sonuçlar elde edilmesini sağlayacaktır.

Durum analiz bölümünde, aşağıdaki hususlar ilgilial analiz ve değerlendirme yapılmıştır;

- *Kurumsaltarihçe*
- *Uygulanmakta olan planın değerlendirilmesi*
- *Mevzuat analizi*
- *Üst politikabelgelerin analizi*
- *Faaliyet alanları ile ürün ve hizmetlerin belirlenmesi*
- *Paydaş analizi*
- *Kuruluş çianaliz*
- *Dış çevre analizi (Politik, ekonomik, sosyal, teknolojik, yasal ve çevresel analiz)*
- *Güçlü ve zayıf yönleri ile fırsatlar ve tehditler (GZFT) analizi*
- *Tespit ve ihtiyaçların belirlenmesi*

KurumsalTarihçe

Okulumuz 1968-1969 Eğitim –Öğretim yılında Burç Mahallesi'ndeki okul binasında Burç İlkokulu olarak eğitim-öğretime açılmıştır.

1997-1998 Eğitim-öğretim yılında zorunlu ilköğretimin 8 yıla çıkarılması nedeniyle mahalle merkezinde yer alan binamız ihtiyaca cevap vermekte yetersiz kalmıştır. Bu nedenle taşınmalı eğitim uygulaması kapsamında okulu olmayan ve birleştirilmiş sınıflı köy ilköğretim okulu bulunan köylerden öğrencilerin eğitim öğretime devam etmesi amacıyla yeni binaya taşınmış olup; 2000-2001 eğitim-öğretim yılından sonra Burç Anaokulu olarak eğitim öğretime devam etmiştir.2018 -2019 eğitim öğretim yılından itibaren Doç. Dr. MitatEnç İlkokulu olarak eğitim öğretim faaliyetleri devam etmektedir.

Doç. Dr. MitatEnç İlkokulu 2023-2024 Eğitim öğretim yılı itibarıyla 1. Sınıf 2 şube 69 öğrenci; 2. Sınıf 2 şube 66 öğrenci; 3. Sınıf 2 şube 65 öğrenci; 4. Sınıf 2 şube 56 öğrenci olmak üzere toplamda 256 öğrenci ile eğitim öğretime devam etmektedir. Okul Müdürü, 1 Müdür yardımcısı, 9 öğretmen, 2 yardımcı hizmetli ile eğitim öğretimi gerçekleştirmenin onurunu yaşıyoruz.

Okulumuzun 24 derslikli okul inşaatı halen devam etmekte olup, 2024/2025 Eğitim Öğretim yılına eğitime kazandırılması planlanmaktadır.

Uygulanmakta Olan Stratejik Planın Değerlendirilmesi

Stratejik planlama sürecinde gerçekleştirilen çalışmalar sayesinde okulumuz personelinin görev ve sorumlulukları konusunda farkındalığı artmıştır. Aynı zamanda uzun dönemli planlama anlayışının benimsenmesi ile kurumsallığın ve sürdürülebilir yönetim anlayışının gelişmesine katkı sağlanmıştır.

Süreç içerisinde karşılaşılan en önemli güçlük okul binasının yeterli bölümünün olmaması neticesinde planda yer alan stratejik hedeflerin gerçekleştirilmesine yönelik yürütülen çalışmaların zaman zaman duraksamasının ve gecikmelerin yaşanmasıdır. Bu plan hazırlık döneminde bu konularda iyileşme sağlandığı, yeni yapılacak 24 derslikli okulun karşılaşılan sorunları çözebileceği düşünülmektedir.

Doç. Dr. MitatEnç İlkokulu 2019-2023 Stratejik Planı'nın gerekleşme durumu deęerlendirildięinde ařaęıdaki konularda önemli iyileşmelerin saęlandığını görölmüşür.

1. Eęitim aęına gelmiş bireylerin ilgi, istek, yetenekleri ve yeni öęretim ortamlarının planlanmasını, var olan imkânların verimli ve etkili bir biçimde kullanılmasının desteklenmesi.
2. Eęitim sistemi içerisinde yer alan bireylerin kendisini fiziksel, zihinsel, duygusal ve sosyal yönden tanımasını saęlayarak topluma yararlı, kendini gerekleştirmiş bireyler olarak yetiřmelerinin saęlanması.
3. Kültürel mirasımızı koruyan, geliřtiren ve gelecek kuřaklara aktarmayı görev edinmiş; sosyal sorumluluk duygusuna sahip; sanat, spor, ve kültürel etkinliklere katılan bireyler yetiřtirilmesi.
4. Eęitim sisteminde kalite ve verimlilięi arttırmak için insan kaynaklarının, fiziksel kapasitenin geliřtirilmesini ve etkili yönetilmesine yönelik faaliyetlerin yapılmasının saęlanması.
5. Bireyleri temizlik, hijyen ve doęal hayatın korunması konularında teşvik etmek; okul saęlığını daha iyi düzeye ıkarmak ve çevre bilincinin kazandırılması.
6. Yönetimde stratejileri eřitlendirerek ama ve hedeflere nasıl ulařılacaęını ortaya koyan bir yönetim anlayışının geliřmesinin saęlanması.
7. Okulumuzda etkili ve kaliteli eęitim-öęretim ortamları oluřturmak için eęitim, öęretim, yönetim, sosyal iliřkiler ve ekonomik kaynaklar gibi konularda geliřtirmeye aık alanların iyileřtirilmesinin saęlanması.

2019-2023 Stratejik Plan döneminde önemli iyileşme saęlanan alanlara yönelik dördüncü plan dönemi için de alışmaların devam ettirilerek sürdürülebilirlięin saęlanması hedeflenmiştir. Bu kapsamda gerekli hedef ve stratejiler belirlenerek bunların gerekleşme durumlarını izlemek üzere göstergeler oluřturulmuştur.

Okulumuz Stratejik Planı izleme ve deęerlendirme alışmalarında 5 yıllık Stratejik Planın izlenmesi ve 1 yıllık geliřim planının izlenmesi olarak ikili bir ayrıma gidilecektir.

Stratejik planın izlenmesinde 6 aylık dönemlerde izleme yapılacak denetim birimleri, il ve ilçe millî eğitim müdürlüğü ve Bakanlık denetim ve kontrollerine hazır halde tutulacaktır.

Yıllık planın uygulanmasında yürütme ekipleri ve eylem sorumlularıyla aylık ilerleme toplantıları yapılacaktır. Toplantıda bir önceki ayda yapılanlar ve bir sonraki ayda yapılacaklar görüşülüp karara bağlanacaktır.

Yasal Yükümlülükler ve Mevzuat Analizi

1982 Anayasası

1739 Sayılı Milli Eğitim Temel Kanunu

222 Sayılı İlköğretim ve Eğitim Kanunu

657 Sayılı Devlet Memurları Kanunu

İlköğretim Kurumları Yönetmeliği

Sosyal Etkinlikler Yönetmeliği

Rehberlik ve Psikolojik Danışma Hizmetleri Yönetmeliği

Okul Öncesi Eğitim Yönetmeliği

Bilgi Edinme Kanunu

Üst Politika Belgeleri Analizi

Müdürlüğümüze görev ve sorumluluk yükleyen amir hükümlerin tespit edilmesi için tüm üst politika belgeleri ayrıntılı olarak taranmış ve bu belgelerde yer alan politikalar incelenmiştir. Bu çerçevede Gaziantep İl Millî Eğitim Müdürlüğü 2024-2028 Stratejik Planı'nın stratejik amaç, hedef, performans göstergeleri ve stratejileri hazırlanırken Gaziantep İl MEM 2024-2028 Stratejik Planı'ndan yararlanılmıştır.

Üst politika belgeleri;

- 12. Kalkınma Planı
- Cumhurbaşkanlığı Programı,
- Orta Vadeli Program,
- Cumhurbaşkanlığı Yıllık Programı,
- Millî Eğitim Bakanlığı Stratejik Planı,
- İl Millî Eğitim Müdürlüğü Stratejik Planı,
- İlçe Millî Eğitim Müdürlüğü Stratejik Planı

Tablo2. Üst Politika Belgeleri Analizi Tablosu

Üst Politika Belgesi	İlgili Bölüm/Referans	Verilen Görevler/ İhtiyaçlar
Millî Eğitim Bakanlığı Stratejik Planı	Eğitim	658, 659, 660 Sayılı Amaç Maddeleri ve Bunlara Bağlı Politika ile Tedbir Maddeleri
Gaziantep İl Millî Eğitim Müdürlüğü Stratejik Planı	Eğitime Erişim ve Fırsat Eşitliği	AMAÇ :1 Hedef: 1,2,3,4

Faaliyet Alanları ile Ürün / Hizmetlerin Belirlenmesi

Mevzuat analizi çıktıları dolayısıyla görev ve sorumluluklar dikkate alınarak okulumuzun sunduğu temel ürün ve hizmetler belirlenmiştir. Belirlenen ürün ve hizmetler Tablo 3'te belirtildiği gibi belirli faaliyet alanları altında toplulaştırılmıştır.

Tablo3. Faaliyet Alanlar/ Ürün ve Hizmetler Tablosu

Faaliyet Alanı	Ürün/Hizmetler
Öğretim-eğitim faaliyetleri	Öğrenci İşleri Öğrenci kayıt,kabul ve devam işleri Öğrenci başarısının değerlendirilmesi Öğrenim belgesi düzenleme işleri Kayıt-nakil işleriDevam-devamsızlıkSınıf geçme Sınavhizmetleri
Rehberlik faaliyetleri	Öğrencilere rehberlik yapmak Velilere rehberlik etmek Rehberlik faaliyetlerini yürütmek
Sosyal faaliyetler	Okul gezisi, Toplum Hizmeti Çalışması
Sportif faaliyetler	Geleneksel Çocuk Oyunları, Çeşitli branşlarda yarışmalar
Kültürel ve sanatsal faaliyetler	Tiyatro, Sergi, Ulusal düzeyde yarışmalara katılım
İnsan kaynakları faaliyetleri (mesleki gelişim faaliyetleri, personel etkinlikleri...)	Okul Temelli Mesleki Gelişim Faaliyetleri
Okul aile birliği faaliyetleri	Kermes, Okul Gelişimi Hizmetleri
Öğrencilere yönelik faaliyetler	Ders dışı çalışmalar, Kulüp Çalışması
Ölçme değerlendirme faaliyetleri	Sınav Hizmetleri
Öğrenme ortamlarına yönelik faaliyetler	Öğretim Hizmetleri
Ders dışı faaliyetler	Sosyal Kulüp Etkinliği

*

Paydaş Analizi

Kurumumuzun temel paydaşları öğrenci, veli ve öğretmen olmakla birlikte eğitimin dışsal etkisi nedeniyle okul çevresinde etkileşim içinde olunan geniş bir paydaş kitlesi bulunmaktadır. Paydaşlarımızın görüşleri anket, toplantı, dilek ve istek kutuları, elektronik ortamda iletilen önerilerde dâhil olmak üzere çeşitli yöntemlerle sürekli olarak alınmaktadır.

Paydaş anketlerine ilişkin ortaya çıkan temel sonuçlara altta yer verilmiştir :

Öğrenci Anketi Sonuçları:

Olumlu Yönlerimiz:

- 1- Öğretmenlerimizle ihtiyaç duyduğumuzda rahatlıkla görüşebilmekteyiz
- 2- Okul müdürü ve idarecilerle ihtiyaç duyduğumuzda rahatlıkla görüşebilmekteyiz
- 3- Okulda bizimle ilgili alınan kararlarda görüşlerimiz alınmaktadır.
- 4- Öğretmenlerimiz yeniliğe açık olarak derslerin işlenişinde çeşitli yöntemler kullanmaktadır.

Olumsuz Yönlerimiz:

- 1- Okulumuzda yeterli bölüm bulunmamaktadır.
- 2- Okulumuzda rehber öğretmen olmamasından dolayı rehberlik hizmetinden yeterince yararlanamıyoruz.

Öğretmen Anketi Sonuçları:

Olumlu Yönlerimiz:

- 1- Okulumuzda alınan kararlar çalışanların katılımıyla alınır.
- 2- Kurumdaki tüm duyurular çalışanlara zamanında iletilir ve her türlü ödüllendirmede adil olma, tarafsızlık ve objektiflik sağlanır.
- 3- Kendimi okulun değerli bir üyesi olarak görüyorum.
- 4- Çalıştığım okul bana kendimi geliştirme imkanı tanımaktadır.
- 5- Okul teknik ve araç gereç yönünden yeterli teknik donanıma sahiptir.
- 6- Okulda çalışanlara yönelik sosyal ve kültürel faaliyetler düzenlenir.
- 7- Okulda öğretmenler arasında ayrım yapılmamaktadır.
- 8- Okulumuzda yerelde ve toplum üzerinde olumlu bir etki bırakacak çalışmalar yapılmaktadır.

- 9- Yöneticilerimiz yaratıcı ve yenilikçi düşüncelerin üretilmesini teşvik etmektedir.
- 10- Yöneticiler okul vizyonunu, stratejilerini, iyileştirmeye açık alanlarını çalışanlarıyla paylaşır.

Olumsuz Yönlerimiz:

- 1- Okulumuzda sadece öğretmenlerin kullanımına tahsis edilmiş yerler yeterli değildir.

Veli Anketi Sonuçları:

Olumlu Yönlerimiz:

- 1- İhtiyaç duyduğumuzda idare ile rahatlıkla görüşebilmekteyiz.
- 2- Duyuruları zamanında öğrenmekteyiz
- 3- İstek ve dileklerimiz dikkate alınmaktadır.
- 4- Öğretmenlerimiz yeniliğe açık olarak derslerin işlenişinde çeşitli yöntem ve teknikler kullanmaktadırlar.
- 5- Çocuklarımızın okulu sevdiğini düşünüyoruz.

Olumsuz Yönlerimiz:

- 1- Profesyonel rehberlik hizmeti alamamaktayız

Paydaş Sınıflandırma Matrisi

PAYDAŞLAR	İÇ PAYDAŞLAR	DIŞ PAYDAŞLAR	YARARLANICI		
	Çalışanlar, Birimler	Temel ortak	Stratejik ortak	Tedarikçi	Müşteri, hedef kitle
Millî Eğitim Bakanlığı		√			
Valilik		√			
Milli Eğitim Müdürlüğü Çalışanları		√			
İlçe Milli Eğitim Müdürlükleri		√			
Okullar ve Bağlı Kurumlar		√			
Öğretmenler ve Diğer Çalışanlar	√				
Öğrenciler ve Veliler					√
Okul Aile Birliği	√				
Üniversite			√		
Özelidare				√	
Belediyeler			√		
Güvenlik Güçleri (Emniyet, Jandarma)					
Bayındırlık ve İskân Müdürlüğü				√	
Sosyal Hizmetler Müdürlüğü			√		
Gençlik ve Spor Müdürlüğü			√		
Muhtarlık		√			
Sivil Toplum Kuruluşları		√			

EK-2 Paydaş Önceliklendirme Matrisi

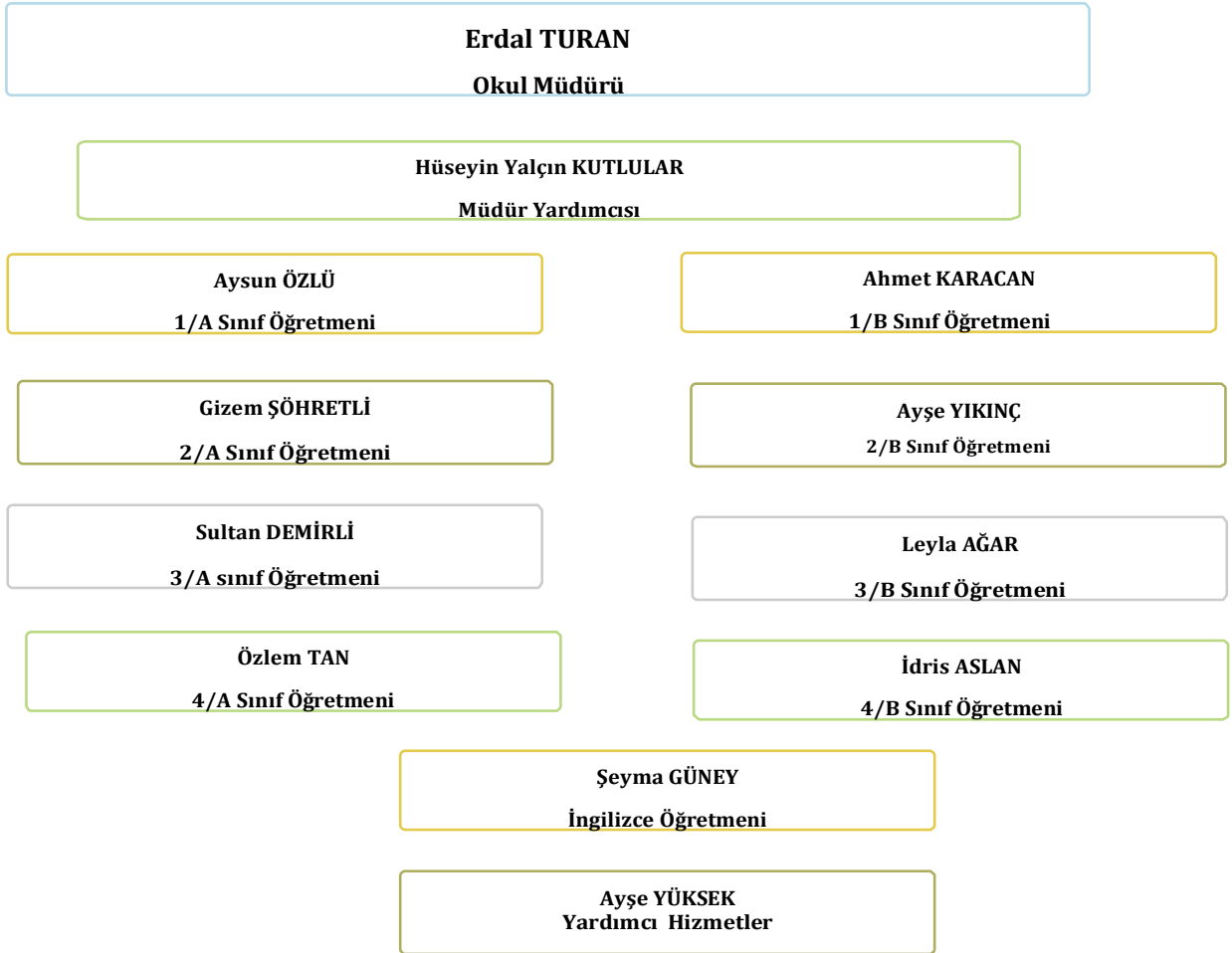
Paydaş	İçPaydaş	DışPaydaş	Yararlanıcı (Müşteri)	NedenP aydaş?	Önceliği
MEB		√		Bağlı olduğumuz merkezi idare	1
Öğrenciler			√	Hizmetlerimizden yaralandıkları için	1
Özelİdare		√		Tedarikçi mahalli idare	1
STK		0		Amaç ve hedeflerimize ulaşmak iş birliği yapacağımız kurumlar	..

Okul İçi Analiz

İnsan Kaynakları

Okulumuzun hedefleriyle uyumlu, kurumsal ve bireysel performans için kritik olan bilgi, beceri ve tutumlar ile Personele ilişkin nicel veriler ,personelin sahip olduğu niteliklerin analizi aşağıdaki tablolarda belirtilmiştir.

Teşkilat Şeması



Tablo5.Çalışanların Görev Dağılımı

Çalışanın Ünvanı	Görevleri
Okul/KurumMüdürü	Okul Yönetimi - 1
Müdür Baş Yardımcısı	-
Müdür Yardımcısı	Okul Yönetimi - 1
Atölye ve Bölüm Şefleri	-
Öğretmenler	Eğitim Öğretim İşleri - 9
Yönetim İşleri ve BüroMemuru	-
Yardımcı Hizmetler Personeli	Genel Temizlik (TYP İŞKUR) - 2

Tablo6 .İdari Personelin Hizmet Süresine İlişkin Bilgiler

Hizmet Süreleri	2024 Yıl İtibarıyla	
	Kişi Sayısı	
1-4Yıl		
5-6Yıl		
7-10Yıl		
10.....Üzeri	2	

Tablo7.Okul/Kurumda Oluşan Yönetici Sirkülasyonu Oranı

	Yıl İçerisinde Okul/Kurumdan Ayrılan Yönetici Sayısı			Yıl İçerisinde Okul/Kurumda Göreve Başlayan Yönetici Sayısı		
	2021	2022	2023	2021	2022	2023
TOPLAM	0	0	0	0	0	0

Tablo8.İdari Personelin Katıldığı Hizmet İçi Programları

Adı ve Soyadı	Görevi	Katıldığı Çalışmanın Adı	Katıldığı Yıl	BelgeNo
ERDAL TURAN	Müdür	Yönetici Geliştirme Programı Semineri 1	2022	2022270269
HÜSEYİN YALÇIN KUTLULAR	MüdürYardımcısı	Yönetimsel Beceriler Semineri	2022	2022000768

Tablo9. Öğretmenlerin Hizmet Süreleri (Yıl İtibarıyla)

HizmetSüreleri	Branşı	Kadın	Erkek	HizmetYılı	Toplam
	SINIF ÖĞRETMENİ	6	2		8
	İNGİLİZCE ÖĞRETMENİ	1	0		1
1-3Yıl		1			1
4-6Yıl		2			2
7-10Yıl			1		1
11-15Yıl		3			3
16-20		1	1		1
20veüzeri					

Tablo10. Kurumda Gerçekleşen Öğretmen Sirkülasyonunun Oranı

	Yıl İçerisinde Kurumdan Ayrılan Öğretmen Sayısı			Yıl İçerisinde Kurumda Göreve Başlayan Öğretmen Sayısı		
	2021	2022	2023	2021	2022	2023
TOPLAM	0	1	1	0	1	1

Tablo14. Okul/kurum Rehberlik Hizmetleri

Mevcut Kapasite				Mevcut Kapasite Kullanımı ve Performans					
Psikolojik Danışman Norm Sayısı	Görev Yapan Psikolojik Danışman Sayısı	İhtiyaç Duyulan Psikolojik Danışman Sayısı	Görüşme Odası Sayısı	Danışmanlık Hizmeti Alan			Rehberlik Hizmetleri İle İlgili Düzenlenen Eğitim/Paylaşım Toplantısı vb. Faaliyet Sayısı		
				Öğrenci Sayısı	Öğretmen Sayısı	Veli Sayısı	Öğretmenlere Yönelik	Öğrencilere Yönelik	Velilere Yönelik
0	0	1	0	0	0	0	0	0	0

Teknolojik Düzey

Okulumuzun teknolojik altyapısı ve teknolojiyi kullanabilme düzeyi yeterli düzeyde değildir. Okulumuzun derslerde ve ders dışı etkinliklerde kullanılmakta olan araç gereçlerinsayısı ve ihtiyaç durumu aşağıdaki tabloda belirtilmiştir.

Tablo15. Teknolojik Araç-Gereç Durumu

Araç-Gereçler	2021	2022	2023	İhtiyaç
Akıllı Tahta	0	0	4	20
Bilgisayar	2	2	3	3
Yazıcı	1	1	1	3

Okulumuzun fiziki mekânlar açısından mevcut ve ihtiyaç durumunu aşağıdaki tabloda belirtilmiştir.

Tablo16.Fiziki Mekân Durumu

FizikiMekân	Var	Yok	Adedi	İhtiyaç	Açıklama
Öğretmen Çalışma Odası		√	0	1	Okulumuzun yeni binasında olması muhtemel
EkipmanOdası		√	0	1	Okulumuzun yeni binasında olması muhtemel
Kütüphane	√		1	1	Okulumuzun yeni binasında olması muhtemel
Rehberlik Servisi		√	0	1	Okulumuzun yeni binasında olması muhtemel
Resim Odası		√	0	1	Okulumuzun yeni binasında olması muhtemel
Müzik Odası		√	0	1	Okulumuzun yeni binasında olması muhtemel
Çok Amaçlı Salon		√	0	1	Okulumuzun yeni binasında olması muhtemel
Spor Salonu		√			Okulumuzun yeni binasında olması muhtemel

Mali Kaynaklar

Kurumun mali kaynakları, MEB tarafından verilen ödenek ve okul-aile birliği gelirlerinden oluşmaktadır.Bütçeışlemleri okul yöneticileri ve okul aile birliği üyeleri tarafından yürütölmektedir.Enflasyon oranı da dikkate alınarak2024-2028 stratejik plan dönemi boyunca gerçekleşecek kaynak artışı tahmini olarak aşağıdaki gibidir.

Tablo17.Kaynak Tablosu

Kaynaklar	2024	2025	2026	2027	2028
Genel Bütçe	0				
Okul Aile Birliği	5000	15000	30000	40000	50000
Özel İdare	0				
Kira Gelirleri	0	10000	12000	15000	20000
Döner Sermaye	0	0	0	0	0
Dış Kaynak/Projeler	0	0	0	0	0
Diğer	0	0	0	0	0
TOPLAM	5000	25000	42000	55000	70000

Okulumuzun bütçesinde giderler aşağıdaki başlıklar altında toplanabilir.

Tablo18.Harcama Kalemler

Harcama Kalemi	Çeşitleri
Personel	Sözleşmeli olarak çalışan personelin(sekreter temizlik, güvenlik) ücret, vergi, sigorta vb. giderleri
Onarım	Okul/kurum binası ve tesisatlarıyla ilgili her türlü küçük onarım; makine, bilgisayar, yazıcı vb. bakım giderleri
Sosyal-sportif faaliyetler	Etkinlikler ile ilgili giderler
Temizlik	Temizlik malzemeleri alımı
İletişim	Telefon, faks, internet, posta, mesaj giderleri
Kırtasiye	Her türlü kırtasiye ve sarf malzemesi giderleri

Tablo19.Gelir-Gider Tablosu

YILLAR	2021		2022		2023	
	GELİR	GİDER	GELİR	GİDER	GELİR	GİDER
Temizlik					22400TL	20364TL
Küçük Onarım						
Bilgisayar Harcamaları						
Büro Makinaları Harcamaları						
Telefon						
Sosyal Faaliyetler						
Kırtasiye					17300TL	17103,75TL
GENEL						

İstatistik Veriler

Okulumuz Bina ve Alanları

Okulumuzun binası ile açık ve kapalı alanlarına ilişkin temel bilgiler altta yer almaktadır.

Okul Yerleşkesine İlişkin Bilgiler

Okul Bölümleri		Özel Alanlar	Var	Yok
Okul Kat Sayısı	1	Çok Amaçlı Salon		X
Derslik Sayısı	4	Çok Amaçlı Saha		X
Derslik Alanları (m ²)	450m ²	Kütüphane	X	
Kullanılan Derslik Sayısı	4	Fen Laboratuvarı		X
Şube Sayısı	8	Bilgisayar Laboratuvarı		X
İdari Odaların Alanı (m ²)	30m ²	İş Atölyesi		X
Öğretmenler Odası (m ²)	15m ²	Beceri Atölyesi		X
Okul Oturma Alanı (m ²)	450m ²	Pansiyon		X
Okul Bahçesi (Açık Alan)(m ²)	3000m ²	Mescit	X	
Okul Kapalı Alan (m ²)	450m ²			
Sanatsal, bilimsel ve sportif amaçlı toplam alan (m ²)	0m ²			
Kantin (m ²)	0m ²			
Tuvalet Sayısı	6			

Sınıf ve Öğrenci Bilgileri

Okulumuzda yer alan sınıfların öğrenci sayıları alttaki tabloda verilmiştir.

SINIFI	Kız	Erkek	Toplam
ANA SINIFI	0	0	0
1/A	14	18	32
1/B	18	19	37
2/A	16	16	32
2/B	18	16	34
3/A	19	14	33
3/B	13	19	32
4/A	7	17	24
4/B	11	21	32
	116	140	256

Donanım ve Teknolojik Kaynaklarımız

Teknolojik kaynaklar başta olmak üzere okulumuzda bulunan çalışır durumdaki donanım malzemesine ilişkin bilgiye alttaki tabloda yer verilmiştir.

Teknolojik Kaynaklar Tablosu

Akıllı Tahta Sayısı	4	TV Sayısı	1
Masaüstü Bilgisayar Sayısı	3	Yazıcı Sayısı	1
Taşınabilir Bilgisayar Sayısı	0	Fotokopi Makinası Sayısı	1
Projeksiyon Sayısı	4	İnternet Bağlantı Hızı	16mibt
Wi-fi Çoğaltıcı	0		

Çevre Analizi (PESTLE)

Çevre analiziyle okulumuz üzerinde etkili olan veya olabilecek politik, ekonomik, sosyo-kültürel, teknolojik, yasal çevresel dış etkenlerin tespit edilmesi amaçlanmıştır. Dış çevreyi oluşturan unsurlar (nüfus, demografik yapı, coğrafi alan, kentsel gelişme, sosyokültürel hayat, ekonomik, sosyal, politik, kültürel durum, çevresel, teknolojik rekabete yönelik etkenler vb.) okul ve kurumun kontrolü dışındaki koşullara bağlı ve farklı eğilimler esahiptir. Bu unsurlar doğrudan veya dolaylı olarak okulumuzun faaliyet alanlarını etkilemektedir.

Bu bölümde, okulumuzu etkileyen ya da etkileyebilecek dış çevre eğilimleri ve koşulları değerlendirilmiştir. Bu analiz ile elde edilen veriler, GZFT analizinin “fırsatlar” ve “tehditler” bölümlerinin oluşturulmasında zemin oluşturmuştur. Tespit ile ihtiyaçların belirlenmesi ise stratejilerin geliştirilmesinde önemli bir rol oynamıştır.

Söz konusu etkenlerin tespit edilmesinde PESTLE matrisinden faydalanılmıştır.

Tablo20.PESTLE Analiz Tablosu

Politik-Yasaletkenler	Ekonomik etkenler
<ul style="list-style-type: none">● Kalkınma Planı ve Orta Vadeli Program,● Bakanlık,il ve ilçe stratejik planlarının incelenmesi,● Yasal yükümlülüklerin belirlenmesi,● Oluşturulması gereken kurul ve komisyonlar,● Okul/kurum çevresindeki politik durum.	<ul style="list-style-type: none">● Okulumuzun bulunduğu çevrenin genel gelir durumunun düşük olması● Eğitim ve öğretimde kullanılan cihaz ve makinelerin yüksek teknolojilere sahip olması nedeniyle bakım, onarımlarının pahalı olması dolayısıyla okulların maddi yönden zorlanması● Okulumuzun geliri arttırıcıunsurların azlığı.● İlimiz tarım, tarıma dayalı endüstri ve gelişmekte olan sanayisiylekomşu illere göre ekonomik olarak gelişmişliğinin, insan kaynaklarına ve dolaylı olarak eğitime bakış açısına olumlu yansımaları● Tasarruf sağlama imkânları,● İlimizde deprem sonrası yaşanan iç göçten dolayı okul yapımı planlamasında sıkıntı yaşanması● Mal-ürün ve hizmet satın alma imkânları,● Kullanılabilir bütçe
Sosyokültürel etkenler	Teknolojik etkenler
<ul style="list-style-type: none">● İlimizin tarihi dokusunun zenginliği● Ailelerin ve öğrencilerin bilinçlenmeleri,● Büyük oranda geleneksel aile yapısına sahip olunması nedeniyle suç oranının diğer illere oranla düşük olması● Nüfusartışı,● Göç,● Nüfusun yaş gruplarına göre dağılımı,● Hayat beklentilerindeki değişimler(Hızlı para kazanma Hırsı, lüks yaşama düşkünlük,kırsal alanda kentsel yaşam),● Beslenme alışkanlıkları,● Değerler,mesleki etik kuralları vb.● Çocukların gelişen ve büyüyen çevreleri (kent yaşamı, e- ortam vb) dolayısı ile olumsuz ortamlardan korunmalarına yönelik rehberlik ihtiyaçlarının artması	<ul style="list-style-type: none">● Okulumuzun teknoloji alt yapısının yetersiz olması● Bakanlığımızın e-okul internet hizmetlerinin kurumlarımızda etkin kullanımı● Dijital Platformlar üzerinden uzaktan eğitim imkânları,● Okulumuza yeni kazandırılan akıllı tahtanın (etkileşimli) faal kullanımı● Personelin ve öğrencilerin teknoloji kullanım kapasiteleri,● Personelin ve öğrencilerin sahip Olduğu teknolojik araçlar,● Teknoloji alanındaki gelişmeler● Teknolojinin eğitimde kullanımı
ÇevreselEtkenler	
<ul style="list-style-type: none">● Hava ve su kirlenmesi,● Toprak yapısı,● Bitki örtüsü,● Doğal kaynakların korunması için yapılan çalışmalar,● Çevrede yoğunluk gösteren hastalıklar,● Doğal afetler (deprem kuşağında bulunma,Covid19,kene vakaları vb.)	

GZFT Analizi

Durum analizi kapsamında kullanılacak temel yöntemlerden birisi de GZFT analizidir. Buanaliz, okulumuzu etkileyen koşulların sistematik olarak incelendiği bir yöntemdir. Bukapsamda, okulumuzun güçlü ve zayıf yönleri ile okulumuz dışında oluşabilecek fırsatlar ve tehditler belirlenir.

Bu yaklaşım, planlama yapılırken okulumuzun güçlü ve zayıf yönleri ile karşı karşıya olduğu fırsatları ve tehditleri analiz etmeye ve geleceğe dönük stratejiler geliştirmeye yardımcı olmuştur.

Güçlü ve Zayıf Yönler

Okulumuzun temel istatistiklerinde verilen okul künyesi, çalışan bilgileri, bina bilgileri, teknolojik kaynak bilgileri ve gelir gider bilgileri ile paydaş anketleri sonucunda ortaya çıkan sorun ve gelişime açık alanlar iç ve dış faktör olarak değerlendirilerek GZFT tablosunda belirtilmiştir. Dolayısıyla olguyu belirten istatistikler ile algıyı ölçen anketlerden çıkan sonuçlar tek bir analizde birleştirilmiştir.

Kurumun güçlü ve zayıf yönleri donanım, malzeme, çalışan, iş yapma becerisi, kurumsal iletişim gibi çok çeşitli alanlarda kendisinden kaynaklı olan güçlülükleri ve zayıflıkları ifade etmektedir.

GÜÇLÜ YÖNLER:

Öğrencilerin çok yönlü bütüncül gelişimini destekleyecek müfredat geliştirme sürecinin varlığı

- Yatılılık ve bursluluk imkânları
- Okul sağlığı ve güvenliği ile iş sağlığına ilişkin çalışmalar
- Resmî okullardaki eğitim hizmetlerinin ücretsiz olması
- Yurt içi ve yurt dışında yetişmiş insan kaynağı
- Öğretmen ve okul yöneticilerinin mesleki gelişim imkânları
- Çalışanların iş doyumunu, motivasyon ve örgütsel bağlılık düzeylerinin yüksek olması
- Kurumsallaşmış istişare kültürü

- Yerel yönetimler ve sektörle iş birliği yapılmasına imkân veren mevzuat
- Eğitimde teknoloji kullanımının artırılmasına yönelik yürütülen büyük ölçekli projeler
- Bilgi ve iletişim teknolojilerinin eğitim ve öğretim süreçlerinde etkin kullanımı ve dijital eğitim platformları
- Güçlü bilişim altyapısı ve elektronik bilgi sistemlerinin etkin kullanımı
- Özel politika gerektiren grupların eğitim ve öğretime erişimlerine yönelik projelerin yürütülmesi ve özel eğitim hizmetlerinin kalitesinin artırılması
- Türkçe ve Türk Kültürü'nün yaygınlaştırılması

ZAYIF YÖNLER:

Okul bahçelerinin çocukların sağlıklı yaşam becerileri ve alışkanlıklar edinmelerini sağlayacak şekilde fiziksel aktiviteler ve geleneksel çocuk oyunlarına uygun olmaması

- Bilimsel, kültürel, sanatsal, sportif ve sosyal sorumluluk programlarına olan ilginin yetersiz olması ve bu alanlarda faaliyetlerin nitelik ve niceliksel olarak istenilen düzeyde olmaması
- Öğrencilerde okuma kültürü, Türkçe ve yabancı dilde dört temel dil (okuma, yazma, dinleme, konuşma) becerilerinin istenilen düzeyde olmaması
- Yeşil dönüşüm, çevre ve iklim değişikliği, yenilenebilir enerji konusundaki uygulamaların yetersiz olması
- İkili eğitim uygulamaları
- Derslik ve öğretmen başına düşen öğrenci sayısında okullar arasındaki farklılıklar
- Veriye dayalı politika geliştirme ve bütünleşik bir veri sisteminin istenilen düzeyde olmaması
- Eğitimde hizmet ihracına yönelik uygulamaların yetersiz olması
- Hayat boyu öğrenmede farkındalık ve katılım düzeyinin düşük olması
- Öğretmen Dijital Yeterlik Çerçevesi olmaması

FIRSATLAR:

- Teknolojik imkanların gelişmesi ve gelişen teknolojilerin eğitimde kullanılabilirliğinin

artması

- Dijital içerik talebinin artması
- Nitelikli iş gücünün ekonomiye katkısı konusunda yüksek farkındalık
- Özel sektörün ve sivil toplum kuruluşlarının eğitim konusunda iş birliğine açık olması
- Mesleki ve teknik ortaöğretim kurumlarına olan talebin artması
- Yüksek kaliteli, esnek ve iş gücü piyasasına bağlı çalışma programlarının teşvik edilmesi
- Eğitim ve öğretimin niteliğinin artırılması ve erişimin kolaylaştırılması için teşvik mekanizmalarının varlığı
- Hayırseverlerin eğitim ve öğretime katkı sağlaması

TEHDİTLER

- Genel bütçe kapsamındaki mali kısıtlar
- Değişen ekonomik koşullar
- Diğer kurum ve kuruluşlardaki personel sirkülasyonu nedeniyle iş birliği süreçlerinin aksaması
- Bölgesel sektör ihtiyaç analizlerinin yetersiz olması
- Sanatsal, kültürel ve sportif faaliyetlere katılma alışkanlığının toplumsal açıdan yetersiz olması
- Obezite ve dijital bağımlılık
- Özel eğitim konusunda toplumsal açıdan yeterli bilgi ve farkındalığa sahip olunmaması
- Bölgeler arası ekonomik gelişmişlik farkı
- Doğa, insan ve teknoloji kaynaklı afetlere dirençli olmayan şehir ve yapılar
- Küresel iklim değişikliği

3. GELECEĞE BAKIŞ

Geleceğe bakış sürecinde okulumuzun misyon, vizyon ve temel değerler bildirimlerini belirlenmiştir..

Okul Müdürlüğümüzün Misyon, vizyon, temel ilke ve değerlerinin oluşturulması kapsamında öğretmenlerimiz, öğrencilerimiz, velilerimiz, çalışanlarımız ve diğer paydaşlarımızdan alınan görüşler, sonucunda stratejik plan hazırlama ekibi tarafından oluşturulan Misyon, Vizyon, Temel Değerler; Okulumuz üst kurulana sunulmuş ve üst kurul tarafından onaylanmıştır.

MİSYONUMUZ

Kendi kültürünü özümseyen, buna göre değişimleri ve yenilikleri yorumlayarak katılımcı bir anlayışla hedeflerini koyabilen, evrensel, insan haklarına ve değerlerine saygılı, bilimsel düşünebilen ve milli değerlerini gelecek kuşaklara aktarabilen, sorumluluk sahibi, yurttaş olma bilincine sahip kendini ifade edebilen, yeniliğe ve değişime açık, üretken bireyler yetiştirmek.

VİZYONUMUZ

Topluma yararlı, Türkiye Cumhuriyetine sahip çıkan, ahlaklı, yaratıcı ve pozitif düşünen, ve yarattığı değerlerle ülkesini tüm dünyada temsil eden nitelikli bireyler yetiştirmektir.

TEMEL DEĞERLERİMİZ

- 1) Önce İnsan,
- 2) Karşılıklı güven ve dürüstlük,
- 3) Sabırlı, hoşgörülü ve kararlılık,
- 4) Adaletli performans değerlendirme,
- 5) Kendisiyle ve çevresiyle barışık olma,
- 6) Yetkinlik, üretkenlik, ve girişimcilik ruhuna sahip olmak,
- 7) Doğa ve çevreyi koruma bilinci,
- 8) Sorumluluk duygusu ve kendine güven bilincini kazandırma.

4. AMAÇ, HEDEF VE PERFORMANS GÖSTERGESİ İLE STRATEJİLERİN BELİRLENMESİ

Okulumuzun Strateji Planı oluşturulurken belirlenen vizyona ulaşmak için durum analizi sonucunda ortaya çıkan ihtiyaçlar çerçevesinde amaçlar ve bu amaçları gerçekleştirmeye yönelik hedefler belirlenmiştir. Amaç ve hedeflere ilişkin çalışmalar stratejik planlama ekibinin koordinasyonunda yürütülmüştür. Bu çalışmalar çerçevesinde, her bir hedef için hedef kartları oluşturulmuştur.

TEMA: Eğitim ve Öğretimde Kalite	
Okul/Kurum Türü: İlkokul	
Amaç	A.1 Öğrencilerin eğitim öğretime etkin katılımlarıyla donanımlı olarak bir üst öğrenime geçişi sağlanacaktır.
Hedef	H.1.1 Öğrenme kayıpları önleyici çalışmalar yapılarak azaltılacaktır.
Performans Göstergeleri	PG.1.1. İlkokullarda Yetiştirme Programına (İYEP) dâhil olan öğrencilerin Türkçe dersi kazanımlarınaulaşma oranı (%) PG.1.2. İlkokullarda Yetiştirme Programına dâhil olan öğrencilerin matematik dersi kazanımlarınaulaşma oranı (%) PG.1.3. 20 gün ve üzeri özürsüz devamsızlık yapan öğrenci oranı (%) PG.1.4. 20 gün ve üzeri özürlü devamsızlık yapan öğrenci oranı (%)
Stratejiler	S.1. Öğrencilerin Türkçe dersindeki eksikleri tespit edilerek İYEP aracılığıyla akademik yeterliklerinin artırılması sağlanacaktır. Öğrencilerin matematik derslerindeki eksikleri tespit edilerek İYEP aracılığıyla akademik yeterliklerinin artırılması sağlanacaktır. Dijital platformlar aracılığıyla öğrencilerin tamamlayıcı ve destekleyici eğitim almaları sağlanacaktır. İYEP'in ders içeriklerine katkı sağlayacak etkinlik, okuma vb aktivitelerin zenginleştirilmesi sağlanacaktır. İYEP içerikleri öğrencinin hazır bulunuşluk seviyesi dikkate alınarak hazırlanacaktır. Öğrencilerin devamsızlık nedenleri tespit edilerek devamsızlığa neden olan etmenler giderilecektir.

TEMA I: ERİŞİM VE ÖĞRETİME KATILIM

Erişim ve öğretime katılım başlığı esas olarak eğitim ve öğretim faaliyetinin hayata hazırlama işlevinde yapılacak çalışmaları kapsamaktadır.

Bu tema altında öğrenme kayıpları önleyici çalışmalar, ilkokullarda Yetiştirme Programına (İYEP) kazanımlara ulaşma düzeyi ve devamsızlık oranlarını azaltmaya yönelik faaliyetler yer almaktadır.

Stratejik Amaç 1:

A.1 Öğrencilerin eğitim öğretime etkin katılımlarıyla donanımlı olarak bir üst öğrenime geçişi sağlanacaktır.

Stratejik Hedef 1.1 H.1.1 Öğrenme kayıpları önleyici çalışmalar yapılarak azaltılacaktır.

Bireylerin eğitim ve öğretime katılması ve tamamlaması sosyal ve ekonomik kalkınmanın sürdürülebilmesinde önemli bir etken olarak görülmektedir. Bu nedenle eğitim ve öğretime katılımın artırılması ve eğitim hizmetinin bütün bireylere adil şartlarda sunulması hedeflenmektedir. Bütün öğrencilerimizin sahip oldukları eşit eğitim hakkından dolayı tüm olanaklara adil şartlarda ulaşmalarının sağlanması temel hedefimizdir.

Performans Göstergeleri 1.1

No	PERFORMANS GÖSTERGESİ	Mevcut	HEDEF				
		2023	2024	2025	2026	2027	2028
PG.1.1.	PG.1.1. İlkokullarda Yetiştirme Programına (İYEP) dâhil olan öğrencilerin Türkçe dersi kazanımlarına ulaşma oranı (%)	90	95	95	95	100	100
PG.1.2.	PG.1.2. İlkokullarda Yetiştirme Programına dâhil olan öğrencilerin matematik dersi kazanımlarına ulaşma oranı (%)	70	80	80	85	95	100
PG.1.3	PG.1.3. 20 gün ve üzeri özürsüz devamsızlık yapan öğrenci oranı (%)	10,8	8	6	5	3	1
PG.1.4	PG.1.4. 20 gün ve üzeri özürlü devamsızlık yapan öğrenci oranı (%)	5,7	4,5	4	3	3	2

Stratejiler

No	Strateji İfadesi	Sorumlu	Tarihi
1.1.1.	S.1. Öğrencilerin Türkçe dersindeki eksikleri tespit edilerek İYEP aracılığıyla akademik yeterliklerinin artırılması sağlanacaktır	Okul Stratejik Plan Ekibi	01 Eylül-20 Eylül
1.1.2	Öğrencilerin matematik derslerindeki eksikleri tespit edilerek İYEP aracılığıyla akademik yeterliklerinin artırılması sağlanacaktır.	Okul Stratejik Plan Ekibi	01 Eylül-20 Eylül
1.1.3	Dijital platformlar aracılığıyla öğrencilerin tamamlayıcı ve destekleyici eğitim almaları sağlanacaktır.	Okul Rehberlik Yürütme Kurulu	Her ayın son haftası
1.1.4	İYEP'in ders içeriklerine katkı sağlayacak etkinlik, okuma vb aktivitelerin zenginleştirilmesi sağlanacaktır.	Tüm personeller	Mayıs 2024
1.1.5	İYEP içerikleri öğrencinin hazır bulunuşluk seviyesi dikkate alınarak hazırlanacaktır.	Tüm personeller	Eğitim Öğretim süresince
1.1.6	Öğrencilerin devamsızlık nedenleri tespit edilerek devamsızlığa neden olan etmenler giderilecektir.	ÖĞRETMENLER İDARECİLER VELİLER	Eğitim Öğretim süresince

Plan dönemi sonuna kadar, yabancı uyruklu öğrenci ve velinin okula uyum ve adaptasyonunu sağlamak , eğitimi için gerekli tedbirleri almak için gerekli çalışmalar yapılacaktır.

TEMA II: EĞİTİM VE ÖĞRETİMDE KALİTE

Eğitim ve öğretimde kalite başlığı esas olarak eğitim ve öğretim faaliyetinin hayata hazırlama işleminde yapılacak çalışmaları ile kapsamaktadır.

Bu tema altında kitap okuma alışkanlığının kazandırılması, sağlıklı ve dengeli beslenme bilinci kazanmak, çevre bilincinin artırılması ve evrensel değerler ile ilgili faaliyetler yer almaktadır.

Stratejik Amaç 2:

A.2 Öğrencilere medeniyetimizin ve insanlığın ortak değerleriyle çağın gereklerine uygun bilgi, beceri,tutum ve davranışlar kazandırılacaktır.

Stratejik Hedef 2.1 Öğrencilere evrensel değerler, sağlıklı yaşam ve çevre bilinci duyarlılığı kazandırılacaktır.

TEMA: Eğitim ve Öğretimde Kalite	
Okul/Kurum Türü: İlkokul	
Amaç	A.2 Öğrencilere medeniyetimizin ve insanlığın ortak değerleriyle çağın gereklerine uygun bilgi, beceri, tutum ve davranışlar kazandırılacaktır.
Hedef	H.2.1 Öğrencilere evrensel değerler, sağlıklı yaşam ve çevre bilinci duyarlılığı kazandırılacaktır.
Performans Göstergeleri	PG.2.1 Öğrenci başına okunan kitap sayısı PG.2.2 Sağlıklı ve dengeli beslenme ile ilgili verilen eğitim sayısı PG.2.3 Sağlıklı ve dengeli beslenme ile ilgili verilen eğitime katılan öğrenci sayısı PG.2.4 Çevre bilincinin artırılmasına yönelik verilen eğitim sayısı PG.2.5 Çevre bilincinin artırılmasına yönelik verilen eğitimlere katılan öğrenci sayısı PG.1.6. Nezaket kurallarına yönelik yapılan etkinlik sayısı PG.1.7 Nezaket kurallarına yönelik yapılan etkinliklere katılan öğrenci sayısı
Stratejiler	S1 Okul kütüphanesi zenginleştirilecek, öğrencilerin kütüphaneden yararlanması sağlanacaktır. S2 Türkçe dersinde ders saatinin bir bölümü okumaya ayrılacak ve okul müdürlüğüne planlanan zamanlarda okuma etkinlikleri düzenlenecektir. S3 Serbest etkinlikler saati, öğrencilerin sanatsal, sportif ve kültürel faaliyetlere katılım sağlayacağı şekilde düzenlenecektir. S4 Öğrencilere sağlıklı ve dengeli beslenmelerine yönelik bilgilendirme eğitimleri ve etkinlikleri yapılacaktır. S5 Öğrencilerin çevre bilincinin artırılmasına yönelik etkinlikler yapılacaktır. S6 Öğrencilere, nezaket ve görgü kuralları konusunda eğitimler verilerek konuya ilişkin etkinlikler düzenlenecektir.

Performans Göstergeleri 2.1

No	PERFORMANS GÖSTERGESİ	Mevcut	HEDEF				
		2023	2024	2025	2026	2027	2028
PG.2.1	PG.2.1 Öğrenci başına okunan kitap sayısı	12	18	24	30	35	40
PG.2.2	PG.2.2 Sağlıklı ve dengeli beslenme ile ilgili verilen eğitim sayısı	1	2	3	3	4	4
PG.2.3	PG.2.3 Sağlıklı ve dengeli beslenme ile ilgili verilen eğitime katılan öğrenci sayısı	135	175	200	250	260	300
PG.2.4	PG.2.4 Çevre bilincinin artırılmasına yönelik verilen eğitim sayısı	1	2	2	3	3	4
PG.2.5	PG.2.5 Çevre bilincinin artırılmasına yönelik verilen eğitimlere katılan öğrenci sayısı	128	150	175	200	225	260
PG.2.6	PG.2.6. Nezaket kurallarına yönelik yapılan etkinlik sayısı	2	4	4	6	6	8
PG.2.7	PG.2.7 Nezaket kurallarına yönelik yapılan etkinliklere katılan öğrenci sayısı	180	200	200	225	225	260

Eğitim ve öğretime erişimin adil şartlar altında sağlanmasının yanı sıra eğitim ve öğretimin kalitesinin artırılması da öncelikli alanlardan birisi haline gelmiştir. Nitelikli bireylerin yetiştirilmesine imkân sağlayacak kaliteli bir eğitim sistemi; bireylerin potansiyellerinin açığa çıkarılmasına ortam sağlayarak hem bedensel, ruhsal ve zihinsel

gelişimlerini desteklemeli hem de akademik başarı düzeylerini artırmalıdır.

Bu kapsamda kaliteli bir eğitim için bütün bireylerin bedensel, ruhsal ve zihinsel gelişimlerine yönelik faaliyetlere katılım oranlarının ve öğrencilerin akademik başarı düzeylerinin artırılması hedeflenmektedir.

Öğrencilerimizin bedensel, ruhsal ve zihinsel gelişimlerine katkı sağlamak amacıyla yerel ve ulusal düzeyde sportif, sanatsal ve kültürel faaliyetler gerçekleştirilmektedir. Ancak mevcut durumda söz konusu faaliyetlerin izlenmesine olanak sağlayacak bir yapı bulunmamaktadır.

Rehberlik Araştırma Merkezince kişisel, akademik ve mesleki rehberlik etkinlikleri yapılmaktadır. Çocuklara şiddet ve çocuk istismarını önlemeye yönelik yapılan etkinlikler ile madde bağımlılığı ve zararlı alışkanlıklarla mücadele konusunda faaliyetler gerçekleştirilmektedir.

Eğitimin tüm kademelerindeki özel eğitim ve rehberlik hizmetlerinin etkililiği ve verimliliğinin artırılması hedeflenmektedir.

Bireylerin iş ve yaşam kalitelerini yükseltmek amacıyla hayat boyu öğrenme nitelik, katılım ve tamamlama oranlarını artırmayı hedeflemekteyiz.

Stratejiler

No	Strateji İfadesi	Sorumlusu	Tarihi
2.1.1	S1 Okul kütüphanesi zenginleştirilecek, öğrencilerin kütüphaneden yararlanması sağlanacaktır.	TÜM PAYDAŞLAR	EĞİTİM SÜRESİNCE
2.1.2	S2 Türkçe dersinde ders saatinin bir bölümü okumaya ayrılacak ve okul müdürlüğünce planlananzamanlarda okuma etkinlikleri düzenlenecektir	Okul Yönetimi ve Öğretmenler	EĞİTİM SÜRESİNCE
2.1.3	S3 Serbest etkinlikler saati, öğrencilerin sanatsal, sportif ve kültürel faaliyetlere katılım sağlayacağı şekilde düzenlenecektir.	Müdür Yardımcısı	SENE BAŞI MESLEKİ ÇALIŞMALAR
2.1.4	S4 Öğrencilere sağlıklı ve dengeli beslenmelerine yönelik bilgilendirme eğitimleri ve etkinlikler yapılacaktır.	Okul Yönetimi ve Öğretmenler	EĞİTİM SÜRESİNCE
2.1.5	S5 Öğrencilerin çevre bilincinin artırılmasına yönelik etkinlikler yapılacaktır	Okul Yönetimi ve Öğretmenler	EĞİTİM SÜRESİNCE
2.1.6	S6 Öğrencilere, nezaket ve görgü kuralları konusunda eğitimler verilerek konuya ilişkin etkinlikler düzenlenecektir.	Okul Yönetimi ve Öğretmenler	EĞİTİM SÜRESİNCE

Bu kapsamda okulumuz; ilçemizin, ilimizin ve bakanlığın yapmış olduğu değişimlerle uyumlu olarak tüm öğrencilerimizin akademik, sosyal ve kültürel alandaki başarısını artırmaya yönelik faaliyetler yapmaktadır. Okul sağlığı ve hijyen konularında öğrencilerin, ailelerin ve çalışanların bilinçlendirilmesine yönelik faaliyetler yapılacaktır.

Öğrencilerin sağlıklı beslenmeye teşvik edilmesi için obezite ve sağlıklı beslenme konularında seminerler verilecektir. Okuma kültürünün erken yaşlardan başlayarak yaygınlaştırılması için projeler üretilecektir. Her ay sınıflarda en çok kitap okuyan öğrencinin belirlenecektir. En çok kitap okuyan öğrencilere törenle kitap kurdu sertifikası verilecektir. Sınıf kitapları oluşturularak öğrencilerin kitap paylaşımı yapmaları sağlanacaktır.

Öğrencilerimizin bedensel, ruhsal ve zihinsel gelişimlerine katkı sağlamak amacıyla yerel ve ulusal düzeyde sportif, sanatsal ve kültürel faaliyetler gerçekleştirilmektedir.

STRATEJİK AMAÇ 3:

Temel eğitimde öğrencilerin kaliteli eğitime erişimleri fırsat eşitliği temelinde artırılarak bilişsel, duyuşsal ve fiziksel olarak çok yönlü gelişimleri sağlanacak ve temel hayat becerilerini edinmiş öğrenciler yetiştirilecektir.

Stratejik Hedef 3.1 H.1 Öğrencilerin bilimsel, kültürel, sanatsal, sportif ve toplum hizmeti alanlarında ders dışı etkinliklere katılım oranı artırılabacaktır.

TEMA: Eğitim ve Öğretimde Kalite	
Okul/Kurum Türü: İlkokul	
Amaç	A.3 Temel eğitimde öğrencilerin kaliteli eğitime erişimleri fırsat eşitliği temelinde artırılarak bilişsel, duyuşsal ve fiziksel olarak çok yönlü gelişimleri sağlanacak ve temel hayat becerilerini edinmiş öğrenciler yetiştirilecektir.
Hedef	H.1 Öğrencilerin bilimsel, kültürel, sanatsal, sportif ve toplum hizmeti alanlarında ders dışı etkinliklere katılım oranı artırılabacaktır.
Performans Göstergeleri	PG.1.1 Okulda bir eğitim ve öğretim döneminde bilimsel, kültürel, sanatsal ve sportif alanlarda en az bir faaliyete katılan öğrenci oranı (%) PG.1.2 Bir eğitim ve öğretim yılında en az iki sosyal sorumluluk ve toplum hizmeti çalışmalarına katılan öğrenci oranı (%) PG.1.3 Bir eğitim ve öğretim yılında yerel, ulusal ve uluslararası proje, yarışma vb. etkinliklere katılan öğrenci oranı (%) PG.1.4 Okulda bir eğitim ve öğretim yılında geleneksel çocuk oyunları alt başlığında en az bir faaliyete katılan öğrenci oranı (%) PG.1.5 Okulda bir eğitim ve öğretim yılında geleneksel çocuk oyunlarına yönelik olarak düzenlenen alan/mekan sayısı.

Stratejiler	<p>S1 Her bir öğrencinin bir kulüp faaliyetinde aktif olarak yer alması sağlanarak kulüp faaliyetlerinin etkinliği artırılabacaktır.</p> <p>S2 Öğrencilerin seviyelerine uygun olarak toplumsal sorunların çözümüne katkı sağlamak ve farkındalık oluşturmak amacıyla afet ve acil durum, çevre, eğitim, spor, kültür ve turizm, sağlık ve sosyal hizmetler alanlarında toplum hizmeti faaliyetlerine katılımları artırılabacaktır.</p> <p>S3 Okul bünyesinde yarışmalar düzenlenecektir.</p> <p>S4 Diğer kurum ve kuruluşlarla iş birliği içerisinde yürütülen bilimsel, sosyal, kültürel, sanatsal ve sportif alanlardaki faaliyetler artırılabacaktır.</p> <p>S5 Okul bahçeleri çocukların geleneksel oyunlarla vakit geçirmelerini sağlayacak ve gelişimlerini destekleyecek şekilde etkin olarak kullanılacaktır.</p> <p>S6 Okul bünyesinde etkinlikler düzenlenecektir.</p> <p>S7 Öğrencilerin yerel, ulusal ve uluslararası proje ve yarışmalara katılmaları teşvik edilecektir. S8 E-okul sisteminde bulunan sosyal etkinlik modülünde gerçekleştirilen etkinlikler işlenecektir. S9 Okul bahçeleri geleneksel çocuk oyunlarına yönelik düzenlenecektir.</p> <p>S10 Öğrenci seviyesi ve öğretim programı kazanımlarına uygun olarak geleneksel çocuk oyunları ders içi etkinliklerde kullanılacaktır.</p> <p>S11 Eğitim- öğretim yılı içerisinde okullarda geleneksel çocuk oyunları şenliği yapılacaktır.</p>
--------------------	--

Performans Göstergeleri

No	PERFORMANS GÖSTERGESİ	Mevcut	HEDEF				
		2023	2024	2025	2026	2027	2028
PG.1.1	PG.1.1 Okulda bir eğitim ve öğretim döneminde bilimsel, kültürel, sanatsal ve sportif alanlarda en az bir faaliyete katılan öğrenci oranı (%)	40	45	50	60	75	90
PG.1.2	PG.1.2 Bir eğitim ve öğretim yılında en az iki sosyal sorumluluk ve toplum hizmeti çalışmalarına katılan öğrenci oranı (%)	25	50	55	60	75	80
PG.1.3	PG.1.3 Bir eğitim ve öğretim yılında yerel, ulusal ve uluslararası proje, yarışma vb. etkinliklere katılan öğrenci oranı (%)	2	5	8	10	12	15
PG.1.4	PG.1.4 Okulda bir eğitim ve öğretim yılında geleneksel çocuk oyunları alt başlığında en az bir faaliyete katılan öğrenci oranı (%)	15	25	40	50	60	75
PG.1.5	PG.1.5 Okulda bir eğitim ve öğretim yılında geleneksel çocuk oyunlarına yönelik olarak düzenlenen alan/mekan sayısı.	0	1	2	3	4	5

Sosyal, sanatsal, bilimsel, kültürel ve sportif faaliyetlerin sayısı, çeşidi ve öğrencilerin söz konusu faaliyetlere katılım oranı artırılabacaktır.

Stratejiler

No	Strateji İfadesi	Sorumlu	Tarihi
S.1	S1 Her bir öğrencinin bir kulüp faaliyetinde aktif olarak yer alması sağlanarak kulüp faaliyetlerinin etkinliği artırılacaktır.	ÖĞRETMENLER VE OKUL YÖNETİMİ	EĞİTİM SÜRESİNCE
S.2	S2 Öğrencilerin seviyelerine uygun olarak toplumsal sorunların çözümüne katkı sağlamak ve farkındalık oluşturmak amacıyla afet ve acil durum, çevre, eğitim, spor, kültür ve turizm, sağlık ve sosyal hizmetler alanlarında toplum hizmeti faaliyetlerine katılımları artırılacaktır.	ÖĞRETMENLER VE OKUL YÖNETİMİ	EĞİTİM SÜRESİNCE
S.3	S3 Okul bünyesinde yarışmalar düzenlenecektir.	ÖĞRETMENLER VE OKUL YÖNETİMİ	DÖNEM SONUNDA
S.4	S4 Diğer kurum ve kuruluşlarla iş birliği içerisinde yürütülen bilimsel, sosyal, kültürel, sanatsal ve sportif alanlardaki faaliyetler artırılacaktır.	ÖĞRETMENLER VE OKUL YÖNETİMİ	EĞİTİM SÜRESİNCE
S.5	S5 Okul bahçeleri çocukların geleneksel oyunlarla vakit geçirmelerini sağlayacak ve gelişimlerini destekleyecek şekilde etkin olarak kullanılacaktır.	ÖĞRETMENLER VE OKUL YÖNETİMİ	EĞİTİM SÜRESİNCE
S.6	S6 Okul bünyesinde etkinlikler düzenlenecektir	ÖĞRETMENLER VE OKUL YÖNETİMİ	EĞİTİM SÜRESİNCE
S.7	S7 Öğrencilerin yerel, ulusal ve uluslararası proje ve yarışmalara katılmaları teşvik edilecektir.	ÖĞRETMENLER VE OKUL YÖNETİMİ	EĞİTİM SÜRESİNCE
S.8	S8 E okul sisteminde bulunan sosyal etkinlik modülünde gerçekleştirilen etkinlikler işlenecektir.	ÖĞRETMENLER VE OKUL YÖNETİMİ	EĞİTİM SÜRESİNCE
S.9	S9 Okul bahçeleri geleneksel çocuk oyunlarına yönelik düzenlenecektir.	ÖĞRETMENLER VE OKUL YÖNETİMİ	EĞİTİM SÜRESİNCE
S.10	S10 Öğrenci seviyesi ve öğretim programı kazanımlarına uygun olarak geleneksel çocuk oyunları ders içi etkinliklerde kullanılacaktır.	ÖĞRETMENLER VE OKUL YÖNETİMİ	EĞİTİM SÜRESİNCE
S.11	S11 Eğitim öğretim yılı içerisinde okullarda geleneksel çocuk oyunları şenliği yapılacaktır.	ÖĞRETMENLER VE OKUL YÖNETİMİ	EĞİTİM SÜRESİNCE

TEMA III: KURUMSAL KAPASİTE

Stratejik Amaç: A.4 Eğitim ortamlarının fiziki imkânları geliştirilecektir.

Stratejik Hedef H.4.1 Temel eğitimde okulların niteliğini arttıracak uygulama ve çalışmalara yer verilecektir.

TEMA: Kurumsal Kapasite	
Okul/Kurum Türü: İlkokul	
Amaç	A.4 Eğitim ortamlarının fiziki imkânları geliştirilecektir.
Hedef	H.3.1 Temel eğitimde okulların niteliğini arttıracak uygulama ve çalışmalara yer verilecektir.
Performans Göstergeleri	PG.1.1 İyileştirilen fiziki mekân (derslikler, spor salonu, kütüphaneler, atölyeler vb.) sayısı.
Stratejiler	S1 Fiziki mekânların iyileştirilmesi için kamu idareleri, belediyeler ve işverenlerle iş birlikleri yapılacaktır. S2 Atölye ve laboratuvarların iyileştirilmesi için sektör ile iş birlikleri yapılacaktır.

PERFORMANS GÖSTERGELERİ

No	PERFORMANS GÖSTERGESİ	Mevcut	HEDEF				
		2023	2024	2025	2026	2027	2028
PG.4.1.a	PG.1.1 İyileştirilen fiziki mekân (derslikler, spor salonu, kütüphaneler, atölyeler vb.) sayısı.	4	12	16	18	20	24

Okulumuzun fiziki ortamlarının iyileştirilerek ihtiyaca cevap verecek düzeye getirilmesi, alternatif finansal kaynaklarla eğitimin desteklenmesi, kaynak kullanımında etkinliğin ve verimliliğin sağlanması amaçlanmıştır. Bu kapsamda 2025 yılı itibariyle okulumuz 24 derslikli yeni binasında eğitim öğretim faaliyetlerine devam etmesi planlanmaktadır.

Bakanlığımıza ayrılan mali kaynağın dağıtımı, genel müdürlükler kanalıyla ödenek gönderme belgesi düzenlemek suretiyle ilçe milli eğitim müdürlükleri aracılığı ile okulumuza, Bakanlıkça belirlenen okul bazlı bütçeler göz önünde bulundurularak ödenek gönderilmektedir. Bu ödeneye göre gerekli çalışmalar titizlikle yapılacaktır.

Okulumuzun iç ve dış paydaşlarının güvenliğinin sağlanması amacıyla gerekli güvenlik tedbirlerinin alınması hedeflenmiş ve aciliyet durumuna göre düzenlemeler yapılmaya başlanmıştır.

Sonuç olarak; fiziki kapasitenin geliştirilmesi, sosyal, sportif ve kültürel alanlar oluşturulması ve bu alanların okulumuz web sitesi kanalıyla paydaşlarımıza ulaştırılması ve kullanıcı memnuniyetinin artırılması, okulumuza ayrılan ödeneklerin etkin, ekonomik ve verimli kullanılması, hayırseverlerin eğitime katkısının artırılması, özel eğitime gereksinim duyan

bireylerin eğitim ortamlarından daha rahat faydalanmasını sağlayacak fiziki düzenlemelerin yapılmasıdır.

Günümüzde yapılan çalışmaların izlenmesi-değerlendirilmesi ve geliştirilmesi için hemen her alanda araştırma yapılması, yapılan araştırma sonuçlarına uygun projeler üretilmesi ve iyileştirmeler yapılması gerekmektedir. Kurumumuzun, gelişen yeni ihtiyaçlara ve kalite beklentilerine cevap verecek bir yapıya kavuşması gerekmektedir.

Eğitimde kalitenin artırılması amacıyla; Stratejik Yönetim ve Planlama, yerel, ulusal ve uluslar arası proje hazırlama ve uygulama konusunda okul/kurum yöneticilerimize eğitimler verilmekte sonuçlar izlenmekte ve değerlendirilmektedir.

Yerel, ulusal ve uluslar arası projeler ile kişilere yeni beceriler kazandırılması, onların kişisel gelişimlerinin güçlendirilmesi ve istihdam olanaklarının artırılması amaçlanıyor.

Eylemler

No	Eylem İfadesi	Eylem Sorumlusu	Eylem Tarihi
3.S.1	S1 Fiziki mekânların iyileştirilmesi için kamu idareleri, belediyeler ve işverenlerle iş birlikleri yapılacaktır.	ÖĞRETMENLER VE OKUL YÖNETİMİ	SEMİNER DÖNEMLERİ
3.S.2	S2 Atölye ve laboratuvarların iyileştirilmesi için sektör ile iş birlikleri yapılacaktır.	ÖĞRETMENLER VE OKUL YÖNETİMİ	SEMİNER DÖNEMLERİ

Okulumuzun fiziki ortamlarının iyileştirilerek ihtiyaca cevap verecek düzeye getirilmesi, alternatif finansal kaynaklarla eğitimin desteklenmesi, kaynak kullanımında etkinliğin ve verimliliğin sağlanması amaçlanmıştır. Bu kapsamda 2025 yılı itibariyle okulumuz 24 derslikli yeni binasında eğitim öğretim faaliyetlerine devam etmesi planlanmaktadır.

2024-2028 Stratejik Planı Faaliyet /Proje Maliyetlendirme Tablosu

Kaynak Tablosu	2024	2025	2026	2027	2028	Toplam
Genel Bütçe	0	0	0	0	0	0
Valilikler ve Belediyelerin Katkısı	0	0	0	0	0	0
Diğer (Okul Aile Birlikleri)	5000	5000	5000	10000	10000	20000
TOPLAM	5000	5000	5000	10000	10000	20000

İZLEME VE DEĞERLENDİRME

Stratejik planlama sürecinde gerçekleştirilen çalışmalar sayesinde okulumuz personelinin görev ve sorumlulukları konusunda farkındalığı artmıştır. Aynı zamanda uzun dönemli planlama anlayışının benimsenmesi ile kurumsallığın ve sürdürülebilir yönetim anlayışının gelişmesine katkı sağlanmıştır.

Süreç içerisinde karşılaşılan en önemli güçlük yönetici kadrolarında yaşanan değişiklikler neticesinde planda yer alan stratejik hedeflerin gerçekleştirilmesine yönelik yürütülen çalışmaların zaman zaman duraksamasıdır ve raporlama kısımlarında gecikmelerin yaşanmasıdır. Üçüncü plan hazırlık döneminde bu konularda iyileşme sağlandığı, kurum paydaşlarında stratejik yönetime ilişkin farkındalık düzeyinin yükseldiği ve üst yönetim katkısının arttığı gözlemlenmiştir.

Doç. Dr. Mitat Enç İlkokulu 2019-2023 Stratejik Planı'nın gerçekleştirilme durumu değerlendirildiğinde aşağıdaki konularda önemli iyileşmelerin sağlandığını görülmüştür.

Eğitim çağına gelmiş bireylerin ilgi, istek, yetenekleri ve yeni öğretim ortamlarının planlanmasını, var olan imkânların verimli ve etkili bir biçimde kullanılmasının desteklenmesi.

Eğitim sistemi içerisinde yer alan bireylerin kendisini fiziksel, zihinsel, duygusal ve sosyal yönden tanımasını sağlayarak topluma yararlı, kendini gerçekleştirmiş bireyler olarak yetişmelerinin sağlanması.

Kültürel mirasımızı koruyan, geliştiren ve gelecek kuşaklara aktarmayı görev edinmiş; sosyal sorumluluk duygusuna sahip; sanat, spor, ve kültürel etkinliklere katılan bireyler yetiştirilmesi.

Eğitim sisteminde kalite ve verimliliği arttırmak için insan kaynaklarının, fiziksel kapasitenin geliştirilmesini ve etkili yönetilmesine yönelik faaliyetlerin yapılmasının sağlanması.

Bireyleri temizlik, hijyen ve doğal hayatın korunması konularında teşvik etmek; okul sağlığını daha iyi düzeye çıkarmak ve çevre bilincinin kazandırılması.

Yönetimde stratejileri çeşitlendirerek amaç ve hedeflere nasıl ulaşılacağını ortaya koyan bir yönetim anlayışının gelişmesinin sağlanması.

Okulumuzda etkili ve kaliteli eğitim-öğretim ortamları oluşturmak için eğitim, öğretim, yönetim, sosyal ilişkiler ve ekonomik kaynaklar gibi konularda geliştirmeye açık alanların iyileştirilmesinin sağlanması.

2019-2023 Stratejik Plan döneminde önemli iyileşme sağlanan alanlara yönelik dördüncü plan dönemi için de çalışmaların devam ettirilerek sürdürülebilirliğin sağlanması hedeflenmiştir. Bu kapsamda gerekli hedef ve stratejiler belirlenerek bunların gerçekleşme durumlarını izlemek üzere göstergeler oluşturulmuştur.

Okulumuz Stratejik Planı izleme ve değerlendirme çalışmalarında 5 yıllık Stratejik Planın izlenmesi ve 1 yıllık gelişim planının izlenmesi olarak ikili bir ayrıma gidilecektir.

Stratejik planın izlenmesinde 6 aylık dönemlerde izleme yapılacak denetim birimleri, il ve ilçe millî eğitim müdürlüğü ve Bakanlık denetim ve kontrollerine hazır halde tutulacaktır.

Yıllık planın uygulanmasında yürütme ekipleri ve eylem sorumlularıyla aylık ilerleme toplantıları yapılacaktır. Toplantıda bir önceki ayda yapılanlar ve bir sonraki ayda yapılacaklar görüşülüp karara bağlanacaktır.

EKLER:

Öğretmen, öğrenci ve veli anket örnekleri klasör ekinde olup okullarınızda uygulanarak sonuçlarından paydaş analizi bölümü ve sorun alanlarının belirlenmesinde yararlanabilirsiniz.